



АО НАУЧНО-ПРОИЗВОДСТВЕННЫЙ ЦЕНТР
**ГОРНОСПАСАТЕЛЬНЫЕ
ТЕХНОЛОГИИ**

Инструкция

по чтению архива событий с блока управления СКП

ИП - 011 - 2021

Дата введения с 18.06.2021 г.

Срок действия не ограничен.

2023г.

1. Оборудование и программное обеспечение

- 1.1 Персональный компьютер (ПК), операционная система:
Windows 7 / 8.1 / 10 (32-bit /64-bit), USB 2.0.
- 1.2 Программа [ComExample.exe](#) (версия ЧТЕНИЕ АРХИВА_0618).
- 1.3 Драйвер [PL2303 Prolific DriverInstaller v1.5.0.exe](#).
- 1.4 DATA-кабель KC-01 для считывания архива - СКП1.01.41.001 (см.приложение А).
- 1.5 Блок управления (БУ).

Таблица 1 (начало) - Привязка блока управления к типу оборудования

№ п/п	Обозначение блока управления	Меню типа оборудования "ТРАНСПОРТ"
1	СКП.02.53.326(S)	ЭКГ-12
2	СКП.03.54.73(24)	ЭКГ-35
3	СКП300.01.00.000	ЭКГ-300
4	СКП3000.01.00.000	ЭКГ-3000
5	СКП2.00.54.100	БелАз_CAN(русс)
6	СКП2.00.54.100	BelAz_CAN(eng)
7	СКП.20.01.10.000	ЭКГ-20У-К
8	СКП.20.01.20.000	ЭКГ-20У-М
9	СКП.02.53.326(S)-01	ЭКГ-12_TRM_0819
10	ЭКГ(К)-20.01.00.000	ЭКГ-20К_1118
11	ЭКГ(К)-20.01.00.000	ЭКГ-15К_1118
12	СКП1900.00.000	ЕХ 1900 -0519
13	СКП.RH120.00.000	RH 120 -0519
14	СКП.5.00.58.100	ЕХ2600 - 0619
15	СКП5.00.58.200 СКП4000.01.00.000	РС4000Е - 0619
16	СКП5.00.58.200-01	РС4000D - 0719
17	СКП5.00.58.300	РС2000D - 0919
18	СКП5.00.58.300	РС1250D - 0919
19	СКП.02.53.320(13)	ЭКГ-12_0320
20	СКП2.00.54.300	СС789CAN_0320
21	-----	1SBCAN_0320
22	СКП.02.53.530(13)	ЭКГ_12_3_0720
23	СКП2.00.54.400	БелАз 75306 0720 CAN15
24	СКП2.00.54.400	БелАз 75130 0720 CAN15
25	СКП2.00.54.300-03	БелАз 7555 0720 CAN16
26	СКП2.00.54.300-02	БелАз 7548 0720 CAN17

Таблица 1 (окончание) - Привязка блока управления к типу оборудования

№ п/п	Обозначение блока управления	Меню типа оборудования "ТРАНСПОРТ"
27	СКП2.00.54.300-01	MONIT10180 0720 CAN18
28	СКП4.01.50.200	2ТЭ116_1120
29	СКП5.00.58.300(-01)	5EX1200_1120
30	СКП.5.00.58.100	EX2600_6_1220
31	СКП5.00.58.300-01	РС2000, РС1250 - 0121
32	-----	GST_0321
33	-----	КАМАЗ+ж 1021
34	СКП5.00.58.300-01(С).AL	КОМАТСУ 1250 1221
35	СКП5.00.58.200-02	EX5600-6 0322
36	СКП5.00.58.200-01.AL	4000_3600 0322
37	СКП2.00.54.200-01	БелАз 7513 0422 2К CAN
38	СКП.03.53.630(13)	ЭКГ_15К_0522
39	СКП5.00.58.350	ЭКГ_5УЗТМ_0821
40	СКП4.00.50.250	ТЕМ_7А_0522
41	СКП4.00.50.260	ТЕМ_2_18_0622
42	СКП2.00.54.200-02	БелАз 200 Ж 1022
43	СКП2.00.54.400(1)	Komatsu_785_kazah_0323
44	СКП2.00.54.300-02.2СК	САТ390_0423
45	СКП2.00.54.300-02	СРА5020х2_0623
46	СКП2.00.54.400-01	СРА1005020_0623
47	СКП2.00.54.400-02	РС-1250 0723
48	СКП2.00.54.400-03	ТЕМ_0923
49	СКП2.00.54.200-03	БелАз 090_0923
50	СКП2.00.54.300-03(1)	СРА5020х2/17_1023
51	СКП2.00.54.300-03(2ТК)	БелАз 7523

2. Подготовка и считывание архива

2.1 Подготовка к считыванию архива.

2.1.1 Подключить DATA-кабель к БУ и ПК, и если необходимо установить драйвер, например: "PL2303_Prolific_DriverInstaller_v1.5.0.exe", или подобрать в сети интернет драйвер по идентификационному номеру DATA-кабеля.

2.1.2 Порядок работы с чтением архива событий БУ приведен в руководстве по эксплуатации системы пожаротушения на конкретное оборудование.

На БУ нажать кнопку **"ВВОД"**, на ЖКИ откроется меню с сообщениями.

Ннажатием на кнопки **"↓"** или **"↑"** переместить курсор на сообщение:

"ЧТН АРХИВ ОТКЛ",

- кнопкой **"ВЫБОР"** включить режим чтения архива - появится сообщение:

"ЧТН АРХИВ ВКЛ".

2.2 Запустить на ПК программу для считывания архива - ComExample.exe.

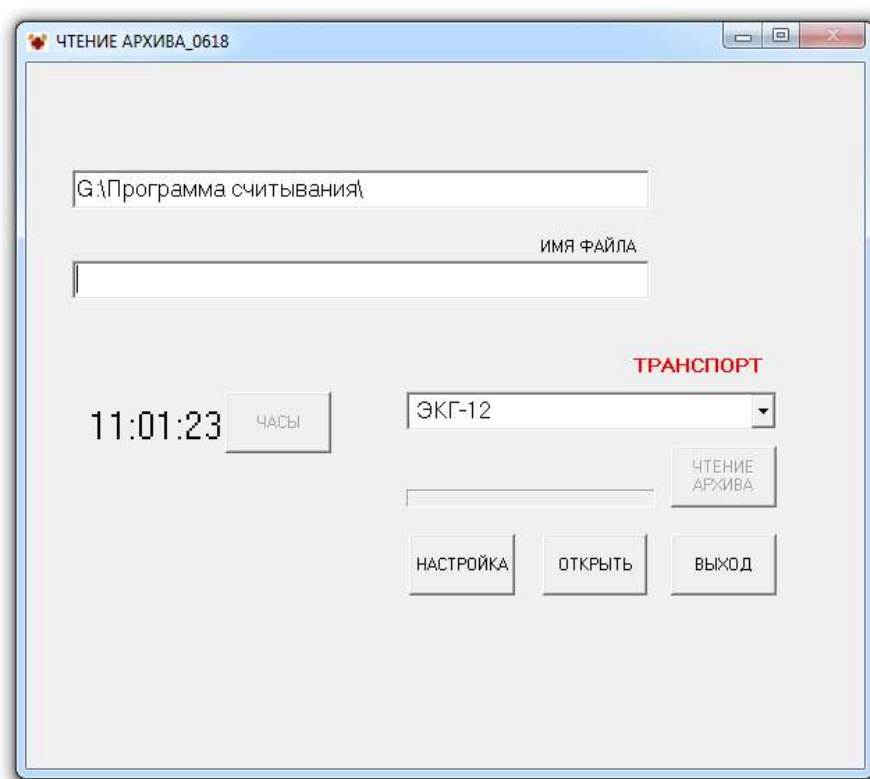


Рисунок 1 – Главное окно программы

2.3 Открыть на ПК в Панели управления "Диспетчер устройств", в открывшемся меню "Порты (COM и LPT)" найти номер порта, например: "Prolific USB-to-Serial Port (COM4)". Нажать в программе кнопку "НАСТРОЙКА" и в меню SETUP настроить порт.

Выбрать соответствующий номер порта: Port "COM4"; Baud rate "115200"; Data bits "8"; Stop bits "1" (рис. 2) и нажать кнопку "OK".

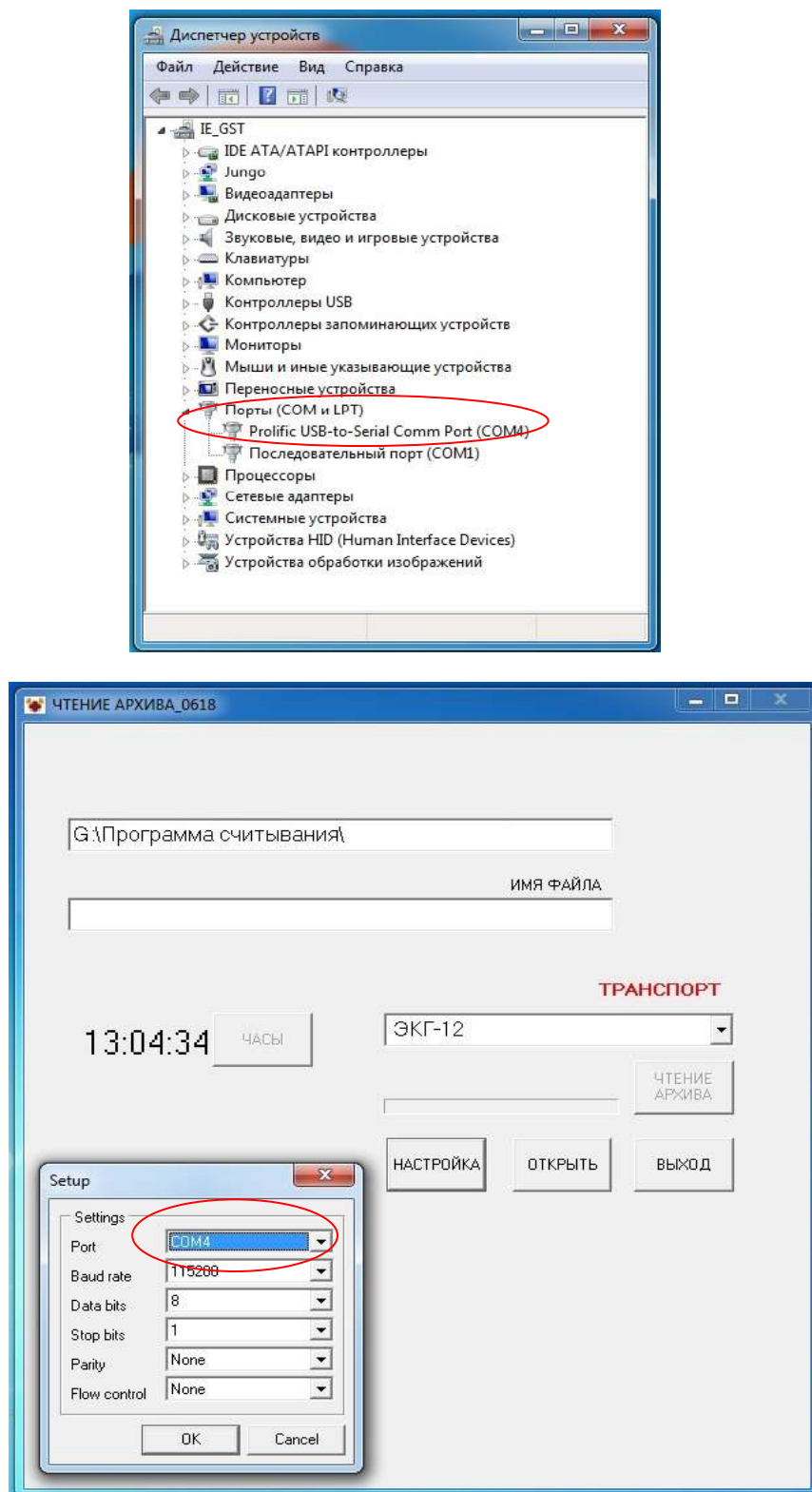


Рисунок 2 - Окно настройки порта

2.4 После нажатия кнопки “ОТКРЫТЬ”, появятся кнопки “ПАПКА” и “ЧТЕНИЕ АРХИВА” (рис. 3).

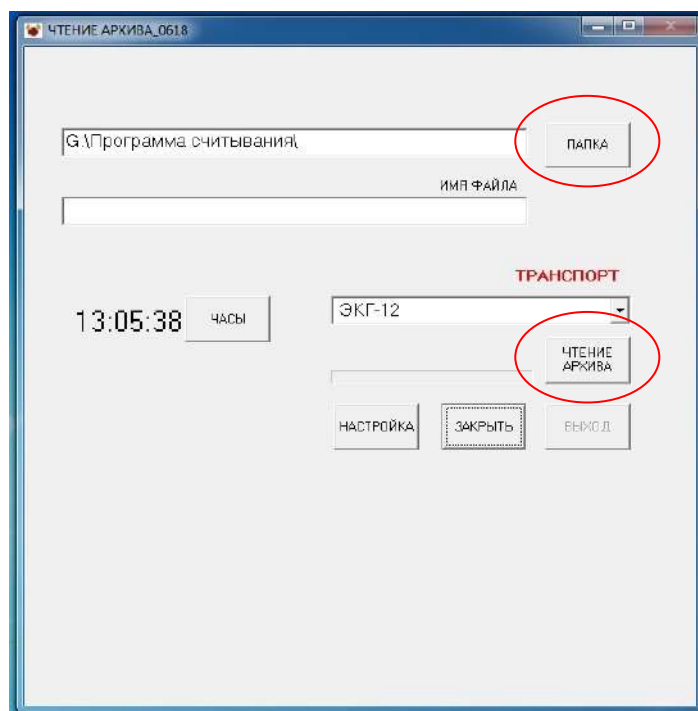


Рисунок 3 - Окно подготовки записи архива на ПК

2.5 Нажать кнопку “ПАПКА”, в открывшемся окне “Select Directory” выбрать диск и папку для сохранения архива (рис. 4) и нажать кнопку “ОК”.

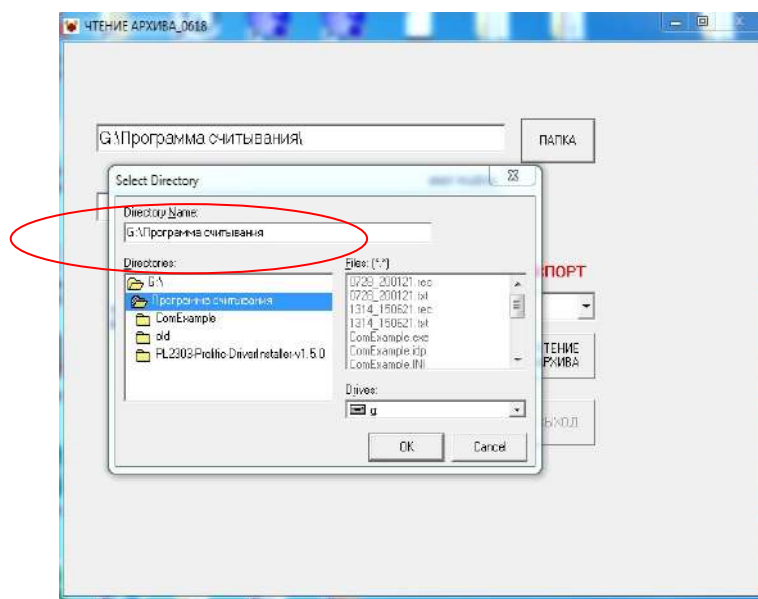


Рисунок 4 - Выбор директории для сохранения архива на ПК

2.6 Нажать кнопку “ЧТЕНИЕ АРХИВА”, появится сообщение “ОК” и отображение хода процесса считывания (рис. 5). Если появится сообщение “НЕТ СВЯЗИ”, проверить исправность DATA-кабеля, настройки порта и настройки БУ.

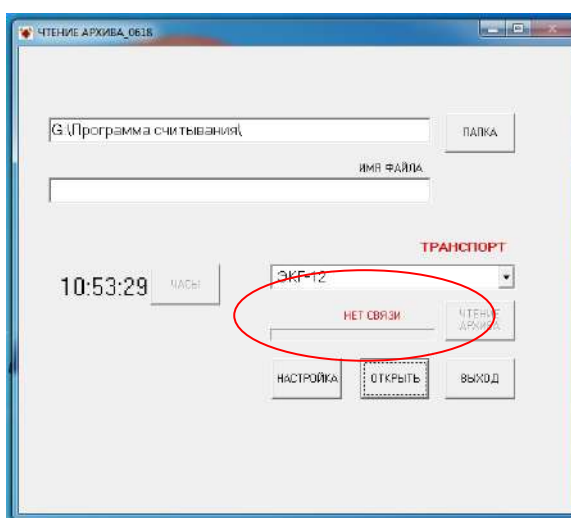
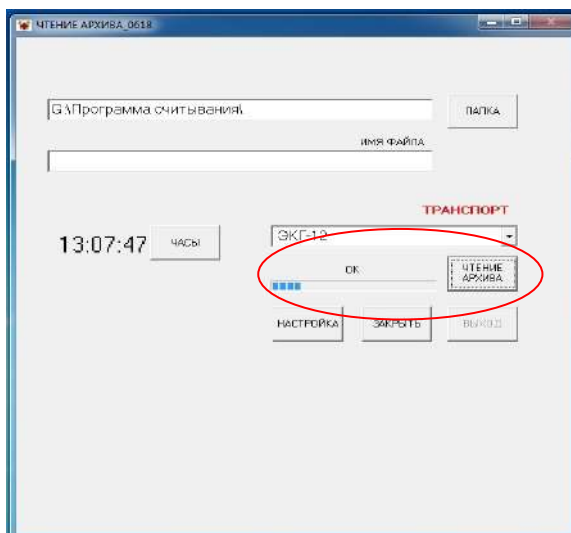


Рисунок 5 - Считывание архива

2.7 После считывания архива кнопка "ЧТЕНИЕ АРХИВА" станет не активной (рис. 6).

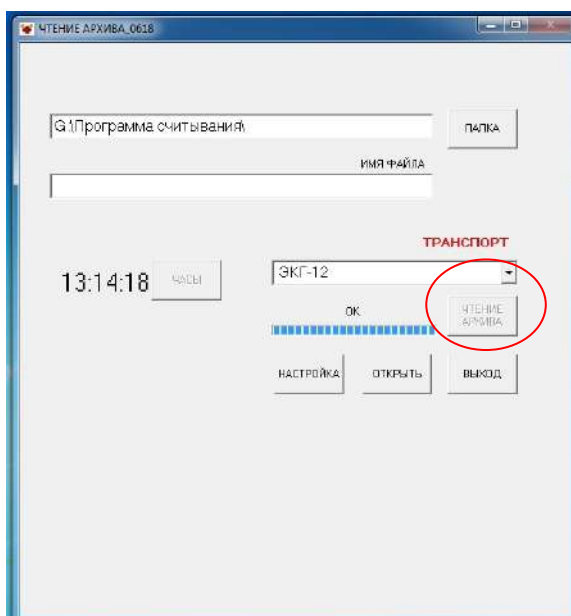


Рисунок 6 - Завершение считывания архива

2.8 В меню "ТРАНСПОРТ" выбираем тип оборудования, например: "БелАз_CAN(русс)", соответствующий БУ СКП2.00.54.100 (табл.1), появится кнопка "ТХТ" (рис. 7).

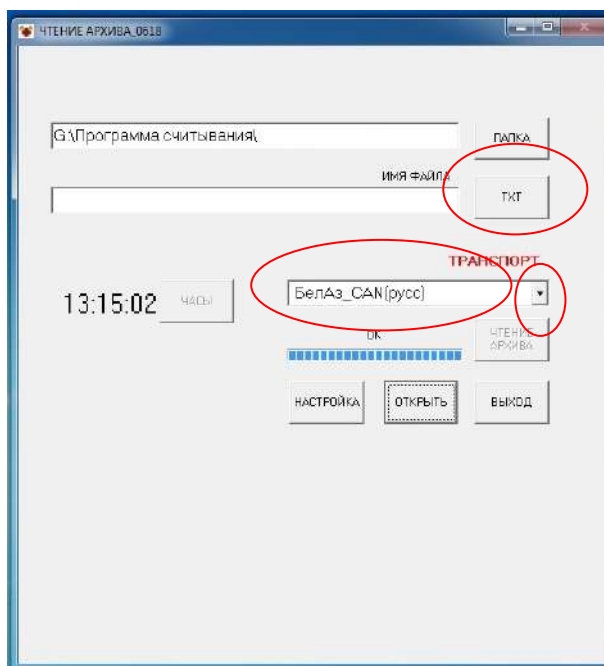


Рисунок 7 - Подготовка к открытию архива событий

2.9 Нажать кнопку "ТХТ", появится окно "Открыть", выбираем последний записанный закодированный файл, например: "1314_150621.rec" (рис.8), где 1314 – время создания: 13 часов 14 минут и 150621 – дата создания: 15 июня 2021 года.

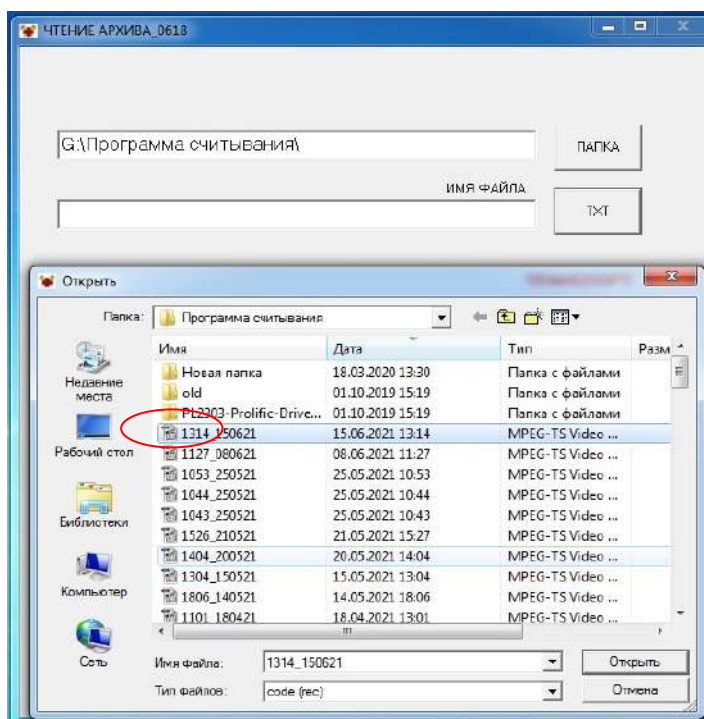


Рисунок 8 - Открытие архива событий

2.10 В приложении "Блокнот" появится раскодированный текстовый документ с названием файла "1314_150621", с указанием даты, времени и сообщениями о событиях считанных с БУ (рис. 9).

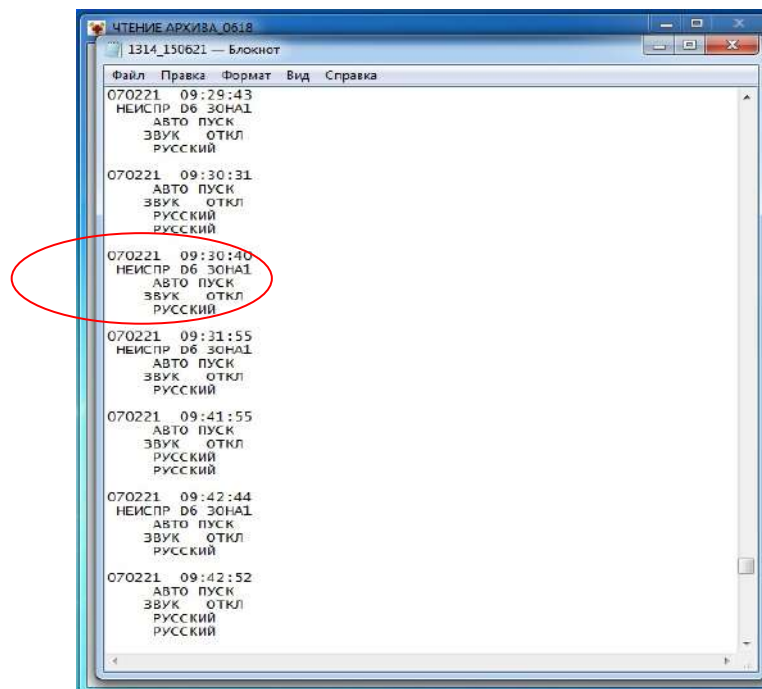


Рисунок 9 - Список событий

Одновременно, раскодированный файл с названием "1314_150621.txt" автоматически сохраняется в назначенной ранее папке (рис. 10).

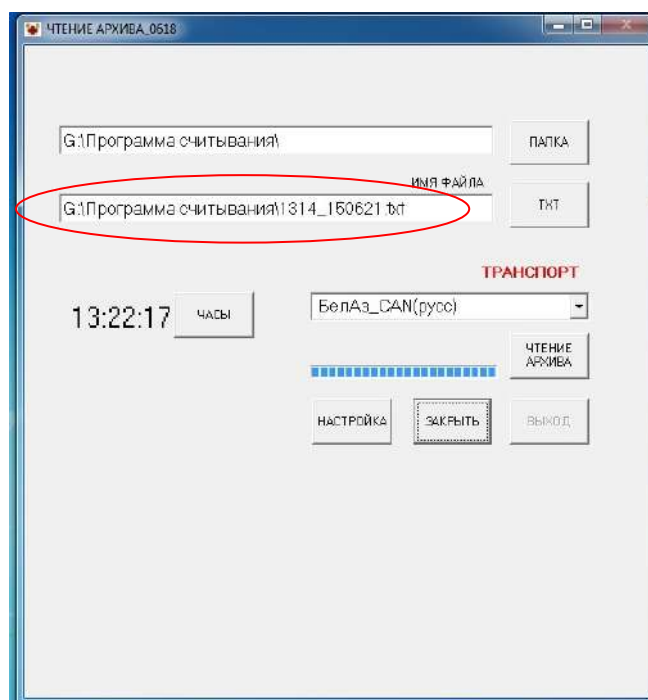


Рисунок 10 - Сохранение раскодированного файла событий

2.11 По окончании работы с программой нажать кнопку "ВЫХОД".

ПРИЛОЖЕНИЕ А

DATA-кабель KC-01 для считывания архива - СКП1.01.41.001



Рисунок 1. Схема кабеля



Рисунок 2. Общий вид кабеля